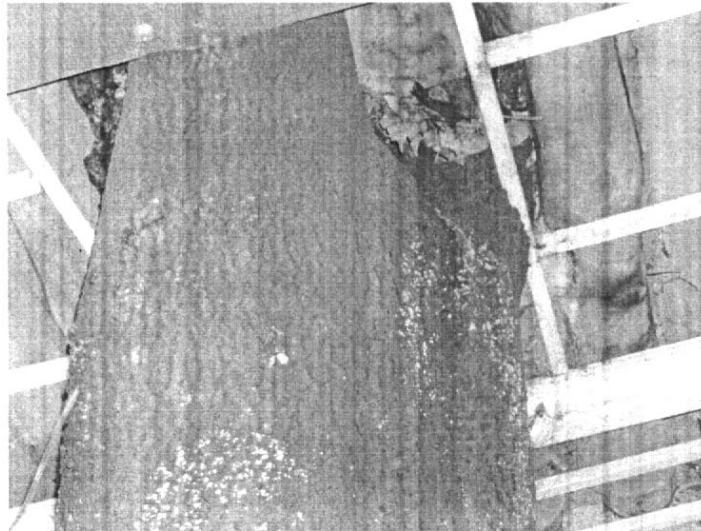


RESOLUCIÓN QUE SE FORMULA EN LOS TÉRMINOS DEL ARTÍCULO 106 Y 182 DE LA LEY DE OBRAS PÚBLICAS DEL ESTADO DE JALISCO PARA CONTRATAR BAJO LA MODALIDAD DE ADJUDICACIÓN DIRECTA LOS TRABAJOS DENOMINADOS "REMDELACIÓN DEL COMEDOR EN LAS OFICINAS DE LA COMISIÓN ESTATAL DEL AGUA DE JALISCO EN LA COLONIA MODERNA".

I.- ANTECEDENTES

Debido al estado actual del área de comedor de las oficinas de ésta Comisión Estatal del Agua de Jalisco ubicadas en la Calle Francia de la Colonia Americana, la cual se encuentra deteriorada y en precarias circunstancias, se da la necesidad de realizar la remodelación de dicha área con el objeto de aprovechar el espacio con el que se cuenta, además de hacer más funcional el área para todos los usuarios del espacio, siendo éstos alrededor de 100 personas y que por las condiciones actuales del comedor no es posible dar espacio para tal número de personas, además de que por lo viejo de la estructura en tiempo de lluvias hay goteras y el agua se filtra hacia el área de comida, además de que los bajantes de agua y la instalación eléctrica requieren renovarse. Las estructuras para lavado de utensilios de cocina y el área donde se encuentran los hornos para calentar los alimentos se encuentran muy deteriorados y es poco funcional para la cantidad de usuarios.

Para ilustrar la situación del área a remodelarse, se presentan las siguientes fotografías:



Techo del comedor.

Resolución de Adjudicación Directa para los trabajos denominados:

"Remodelación del Comedor en las Oficinas de la Comisión Estatal del Agua de Jalisco en la Colonia Moderna"

Hoja 1 de 19



Área de lavado de utensilios de cocina.

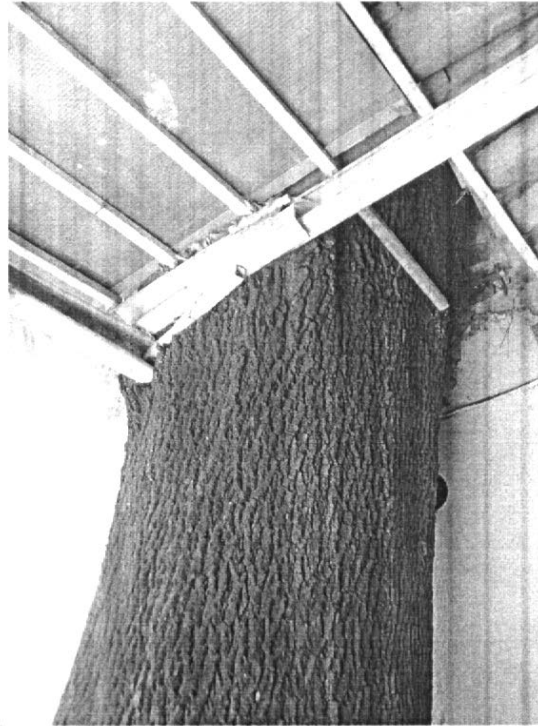


Área para calentar los alimentos.

Resolución de Adjudicación Directa para los trabajos denominados:

**"Remodelación del Comedor en las Oficinas de la
Comisión Estatal del Agua de Jalisco en la Colonia Moderna"**

Hoja 2 de 19



Techo del comedor.

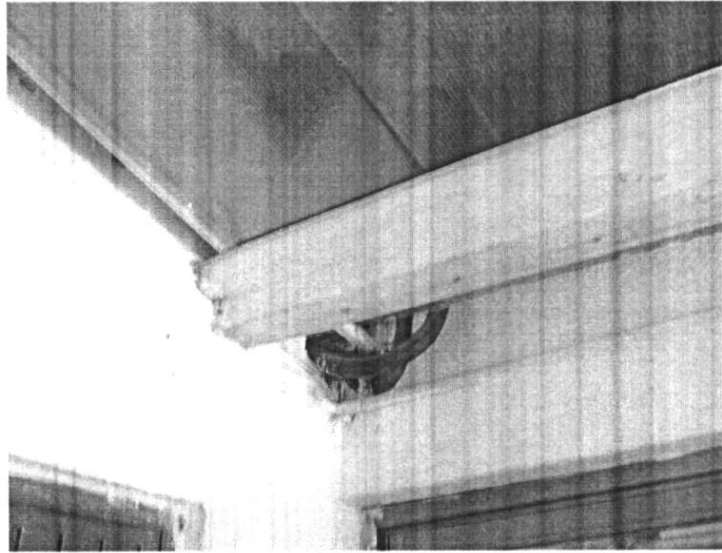


Bajantes de agua.

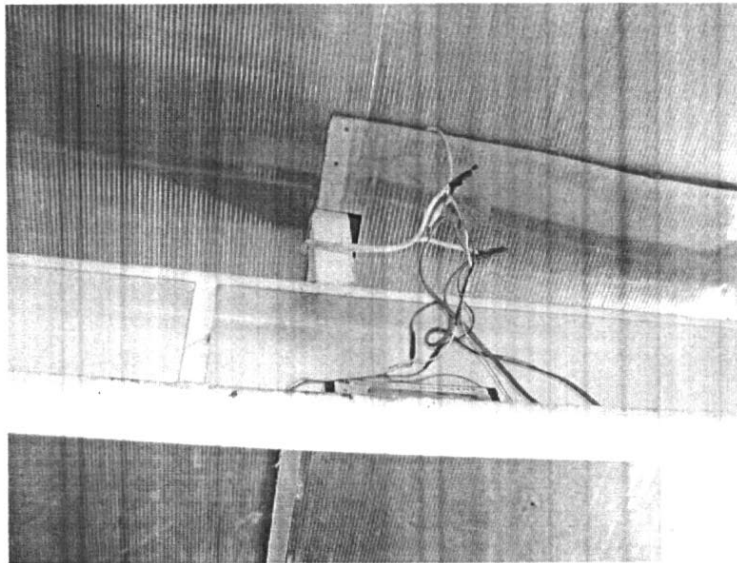
Resolución de Adjudicación Directa para los trabajos denominados:

**"Remodelación del Comedor en las Oficinas de la
Comisión Estatal del Agua de Jalisco en la Colonia Moderna"**

Hoja 3 de 19



Bajantes de agua, instalación eléctrica.



Instalación eléctrica.

Resolución de Adjudicación Directa para los trabajos denominados:
**"Remodelación del Comedor en las Oficinas de la
Comisión Estatal del Agua de Jalisco en la Colonia Moderna"**
Hoja 4 de 19

Los trabajos a contratarse consisten en:

PRELIMINARES

1. Desmontaje de cubierta ligera sin recuperación, a base de estructura metálica, consistente en columnas, largueros y teja de barro, incluye: maniobras de desalojo a través de pasillos internos, acarreo una estación para su apile dentro de la obra a lugar indicado por la supervisión y retiro posterior fuera de la misma, trabajo realizado en horas especiales para evitar contrariar el funcionamiento de trabajo de oficinas, herramienta, equipo de seguridad y mano de obra especializada.
2. Derribo de árbol grande existente de 50 a 60 cms. De diámetro de 15 mts de altura, incluye: tala y corte de tocón a nivel de piso existente, maniobras de desalojo a través de pasillos internos, acarreo una estación para su apile dentro de la obra a lugar indicado por la supervisión y retiro posterior fuera de la misma a tiradero municipal autorizado, trabajo realizado en horas especiales para evitar contrariar el funcionamiento de trabajo de oficinas, herramienta, equipo y mano de obra especializada.
Derribo de árbol chico existente de 10 a 15 cms. De diámetro de 2.5 mts de altura, incluye: tala y corte de tocón a nivel de piso existente, maniobras de desalojo a través de pasillos internos, acarreo una estación para su apile dentro de la obra a lugar indicado por la supervisión y retiro posterior fuera de la misma a tiradero municipal autorizado, trabajo realizado en horas especiales para evitar contrariar el funcionamiento de trabajo de oficinas, herramienta, equipo y mano de obra especializada.
Desmontaje de ventilador con recuperación, incluye: maniobras, equipo de seguridad, herramienta, mano de obra, entrega a supervisión a lugar indicado, una estación.
3. Desmontaje de tarja con recuperación, incluye: herramienta, mano de obra, entrega a supervisión a lugar indicado, una estación.
4. Demolición de barra forjada con material de dimensiones promedio 02.08X0.60 mts. De ancho y 0.85 mts. De alto, incluye: demolición de muros, losa, cadenas, castillos, aplanados y azulejo, (protecciones de pisos, vidrios, puertas, ventanas, lámparas y demás instalaciones que pudieran resultar dañadas en el proceso de la demolición.) Trabajo realizado en horas especiales para evitar contrariar el funcionamiento de trabajo de oficinas, herramientas, equipo de seguridad, mano de obra, acarreo del producto de la demolición dentro y fuera de la obra, limpieza del área de trabajo.
5. Demolición de asador con nicho integrado en pared y tiro superior, forjado con material de dimensiones promedio 1.57X0.85 mts. De ancho y 2.45 mts. De alto, incluye: demolición de muros, losa, cadenas, castillos, aplanados y azulejo, (protecciones de pisos, vidrios, puertas, ventanas, lámparas y demás instalaciones que pudieran resultar dañadas en el proceso de la demolición.) Trabajo realizado en horas especiales para evitar contrariar el funcionamiento de trabajo de oficinas, herramientas, equipo de seguridad, andamios, mano de obra, acarreo del producto de la demolición dentro y fuera de la obra, limpieza del área de trabajo.

Resolución de Adjudicación Directa para los trabajos denominados:

**"Remodelación del Comedor en las Oficinas de la
Comisión Estatal del Agua de Jalisco en la Colonia Moderna"**

Hoja 5 de 19



6. Demolición de hielera fija adosada a base de asador existente, forjada de material con dimensiones promedio 1.71X0.61 mts. De ancho y 0.85 mts. De alto, incluye: demolición de muros, losa, cadenas, castillos, aplanados y azulejo, (protecciones de pisos, vidrios, puertas, ventanas, lámparas y demás instalaciones que pudieran resultar dañadas en el proceso de la demolición.) Trabajo realizado en horas especiales para evitar contrariar el funcionamiento de trabajo de oficinas, herramientas, equipo de seguridad, mano de obra, acarreo del producto de la demolición dentro y fuera de la obra, limpieza del área de trabajo.
7. Desinstalación de salidas eléctricas, apagadores, salidas de centro y contactos, incluye: herramienta, mano de obra, limpieza y retiro de materiales fuera de la obra.
8. Demolición de aplanados de 2.5 cms. De espesor promedio en muros a cualquier nivel, incluye: (protecciones de pisos, vidrios, puertas, ventanas, lámparas y demás instalaciones que pudieran resultar dañadas en el proceso de la demolición.) Herramientas, equipo de seguridad, andamios, mano de obra, acarreo del producto de la demolición dentro y fuera de la obra y limpieza del área de trabajo al término del mismo.
9. Demolición de arriate de 50 cms. De altura promedio, forjado a base de muro de ladrillo de lama y/o block de concreto de 14 cms. De espesor, incluye: demolición de dalas, cadenas, castillos y aplanados, herramientas, equipo de seguridad, mano de obra, acarreo del producto de la demolición dentro y fuera de la obra, trabajo realizado en horas especiales para evitar contrariar el funcionamiento de trabajo de oficinas, herramientas, equipo de seguridad, mano de obra, acarreo del producto de la demolición dentro y fuera de la obra, limpieza del área de trabajo.
10. Desmontaje y cancelación de bajantes y canaletas pluviales a base de lamina o tubo de pvc de hasta 4" de diámetro, incluye: herramientas, andamios, equipo de seguridad, mano de obra, acarreo del producto de la demolición dentro y fuera de la obra trabajo realizado en horas especiales para evitar contrariar el funcionamiento de trabajo de oficinas, limpieza del área de trabajo al termino de los mismos.
11. Desmontaje con recuperación de puerta de mangueteria de aluminio y vidrio de medidas promedio 1.36X2.20 mts. De alto, ubicada en pasillo acceso a la actual área de comedor, incluye: herramienta, equipo, mano de obra para el retiro y almacenamiento a lugar indicado por supervisión dentro de las instalaciones, una estación.
12. Demolición de pisos cerámicos y firmes de concreto simple de 8 a 10 cm. De espesor promedio en forma manual, incluye: herramientas, equipo de seguridad, mano de obra, acarreo y apile a una estación de 20 mts. Del producto de la demolición y retiro posterior fuera de la obra, trabajo realizado en horas especiales para evitar contrariar el funcionamiento de trabajo de oficinas limpieza del área de trabajo al término de los mismos.
13. Abertura de vano de 0.95X2.10 mts. De alto en acceso a oficinas colindantes a 1.50X2.10 mts. De alto, consistente en desmontar puerta de herrería existente de una hoja, demolición de mochetas laterales, apuntalamiento, reforzamiento

Resolución de Adjudicación Directa para los trabajos denominados:

**"Remodelación del Comedor en las Oficinas de la
Comisión Estatal del Agua de Jalisco en la Colonia Moderna"**

Hoja 6 de 19

- de castillo y cerramiento para recibir nuevo marco metálico para puerta de herrería en dos hojas, maniobras, pintura, aplanados, resanes, emboquillados, acarreo de materiales al sitio de su utilización, herramienta y mano de obra.
14. Abertura de vano en muro existente para proceso de acceso provisional a área de la obra, consistente en: apuntalamiento, demolición de muro de ladrillo rojo o block de 16 cms. De espesor, incluyendo aplanados, apuntalamiento, reforzamiento de castillo y cerramiento, maniobras, pintura, aplanados, resanes, emboquillados, acarreo de materiales al sitio de su utilización, herramienta y mano de obra.
 15. Tapial provisional de 2.5 mts. De alto máximo, colocado en oficina anexa durante el proceso de la obra a base de cimbraplay de pino de 19 mm. y madera de pino de 2da. Incluye; habilitado, nivelado, plomeado, retiro al término de los trabajos.

ALBAÑILERIAS

1. Anclaje de castillo en cimentación con una profundidad de 50 cms. A partir de la parte inferior de la dala de desplante, incluye: traslape, amarre y anclaje según continuación de tipo de castillo indicado, herramientas, materiales y mano de obra.
2. Muro de tabique de lama, de 14 cms. De espesor promedio, a soga, con tabique de lama 7 x 14 x 28 cms., acabado común, asentado con mortero cemento-arena en proporción 1:5, en cualquier nivel, incluye: trazo, nivelación, plomeo, andamios, desperdicios, mano de obra, limpieza y acarreo de materiales al sitio de su utilización.
3. Cadena de concreto $f'c=150$ kg/cm², armada con 4 varillas del # 3 y estribos del # 2 @ 20 cms. De 14 x 20 cms. Incluye: materiales, habilitado de acero, cimbra y descimbra, acarreos, andamios y mano de obra.
4. Castillo de concreto $f'c=250$ kg/cm², t.m.a.=3/4, con sección de 14x20 cms., armada con 4 varillas del # 3 y estribos del no. 2 @ 20 cms., incluye: armado, colado, curado, vibrado, cimbra común, descimbra, desperdicios, mano de obra, herramienta y acarreo de materiales al sitio de su utilización, a cualquier altura.
5. Aplanado de mortero cemento-arena 1:3, de 2.0 cm. De espesor, a plomo y regla, acabado pulido, incluye: andamios, remates y acarreo de materiales al sitio de su utilización. A cualquier nivel.
6. Firme de concreto $f'c=150$ kg/cm². Tma 3/4" de 8 cms. De espesor acabado apalillado, incluye: material, extendido, regleado, curado, desperdicios y acarreo de materiales, nivelación, herramienta y mano de obra.
7. Losa de concreto $f'c=200$ kg/cm² de 10 cm de espesor y 60 CMS. De ancho, para recibir macetas, armada con varilla #3 (3/8") a cada 30 cm, en ambos sentidos. Incluye: cimbra común y descimbra, desperdicios, despatillado, remates, emboquillado y acarreo de material al sitio de su utilización, a cualquier nivel.
8. Registro sanitario de 0.60 x 0.40 x 0.80 m, con muro de ladrillo de lama de 5.5 x 11.0 x 22.0 cm, asentado con mortero cemento-arena 1:3, aplanado con mortero cemento-arena de rio 1:3, incluye: trazo, excavaciones, nivelación, relleno con material producto de excavación, retiro de material excedente fuera

Resolución de Adjudicación Directa para los trabajos denominados:

**"Remodelación del Comedor en las Oficinas de la
Comisión Estatal del Agua de Jalisco en la Colonia Moderna"**

Hoja 7 de 19

- de la obra, tapa de concreto $f'c=200$ kg/cm², marco y contramarco de ángulo de 1 1/2" x 1/8", materiales, desperdicios, herramientas, mano de obra, limpieza, retiro de material producto de excavación fuera de la obra y acarreo de materiales al sitio de su utilización.
9. Registro pluvial de 0.60 x 0.40 x 0.80 m, con muro de ladrillo de lama de 5.5 x 11.0 x 22.0 cm, asentado con mortero cemento-arena 1:3, aplanado con mortero cemento-arena de río 1:3, incluye: trazo, excavaciones, nivelación, relleno con material producto de excavación, retiro de material excedente fuera de la obra, tapa de concreto $f'c=200$ kg/cm², marco y contramarco de ángulo de 1 1/2" x 1/8", materiales, desperdicios, herramientas, mano de obra, limpieza, retiro de material producto de excavación fuera de la obra y acarreo de materiales al sitio de su utilización.
 10. Forjado de rampa para acceso, fabricada a base de concreto $f'c=200$ kg/cm². T.m.a. 3/4 hecho en obra de 0.10 mt. De espesor promedio dando pendiente del 10%. Incluye: trazo, excavaciones, rellenos, herramientas, acabado lavado en color azul cobalto, cimbra descimbra, mano de obra, remate en piso nuevo, acarreo de los materiales al sitio de su utilización.
 11. Zapata de 85X85X20 cms. De alto con concreto hecho en obra de $f'c= 250$ kg/cm², con desplante a 80 cms. Abajo del piso existente, armada con varillas del no.3 @ 25 cms. En ambos sentidos para recibir anclaje de poste metálico. Incluye: trazo, corte con disco de piso de concreto de 10 cms. De espesor, excavación, plantilla de concreto pobre de 6 cms. De espesor, armado, cimbra, colado, vibrado, curado, suministros, desperdicios, limpieza de materiales producto del concepto fuera de la obra, herramienta, materiales y mano de obra especializada.
 12. Excavación a mano en terreno tipo "b", a cualquier profundidad, incluye afine de taludes y fondo, acarreo del material excedente producto de la excavación al lugar de apile dentro de la obra. Indicado por la supervisión, medido en banco.
 13. Cimbra acabado común, en cimentación, incluye: desperdicio, habilitado, cimbrado y descimbra, nivelación, plomeo material, mano de obra, limpieza, herramienta, acarreo del material dentro y fuera de la obra.
 14. Suministro, habilitado, armado y colocación de acero de refuerzo $f_y=4,200$ kg/cm². (g.e), en cimentación, incluye: alambre, ganchos, cortes, traslapes y desperdicios, herramienta y mano de obra.
 15. Concreto $f'c=250$ kg/cm² hecho en obra, en cimentación incluye: fabricación, acarreos, colocación, vaciado, vibrado, curado, desperdicios, mano de obra y pruebas de laboratorio.

ESTRUCTURA

1. Suministro, habilitado de estructura metálica a base de polin mon-ten, incluye: materiales, tornillos, tensores, perforaciones, placa, pintura anticorrosiva, descalibres, desperdicios, enderezado, herramientas, equipos, soldaduras, mano de obra especializada y acarreo de materiales al sitio de su colocación.
2. Montaje, plomeo y soldadura de estructura metálica a base de polin mon-ten, incluye: colocación de tornillos, tensores, placa, descalibres, desperdicios,

Resolución de Adjudicación Directa para los trabajos denominados:

*"Remodelación del Comedor en las Oficinas de la
Comisión Estatal del Agua de Jalisco en la Colonia Moderna"*

Hoja 8 de 19



Comisión Estatal del Agua



- ajustes, herramientas, equipos, soldaduras, mano de obra especializada y acarreo de materiales al sitio de su colocación.
3. Cubierta con galvatecho suministro de lámina de multypanel de 1" multytecho y/o galvatecho, poliuretano y lamina pintro cal. 26, prepintada a fuego 2 caras, color arena-arena. Incluye: elementos de fijación, cortes, ajustes, traslapes, desperdicios tapajuntas y acarreo de materiales al lugar de su utilización, a cualquier nivel.
 4. Poste metálico a base de ptr 4"x4" rojo, incluye: trazo, empotramiento a piso, plomeo, recortes, fijación, pintura anticorrosiva, ajustes, desperdicios, herramienta menor y mano de obra.
 5. Suministro y colocación de goteron de lámina lisa cal. 22 prepintado en color arena. Incluye: pijas, elementos de fijación, cortes, traslapes, desperdicios, acarreo de los materiales al sitio, en cualquier nivel.
 6. Suministro y colocación de caballete de lamina pintro pintado a fuego en color arena calibre 26. De 457 mm. De desarrollo para galvatecho o similar inc.: traslapes, accesorios para su colocación, desperdicios y acarreo de materiales al lugar de su utilización, a cualquier nivel
 7. Suministro y colocación de canalon de lamina galv. Cal. 22 pintado en color arena de 80 cms. De desarrollo como máximo. Incluye: trazo, nivelación, colocación, sellado, cortes, dobleces, acarreos, desperdicios, materiales, mano de obra, herramienta a cualquier altura.

INSTALACIONES ELECTRICAS

1. Salida eléctrica de centro aislada, con tubería y conexiones conduit galvanizada p.g., roscada de 13 y 19 mm. De diámetro, cable vinanel thw-ls 600 v. A 75° c, 90° c, marca conductores monterrey, (viakon-protocolizado), cable vinanel 21 thw-ls 600 v. A 75° c, 90° c, marca condumex (condumex protocolizado). Calibre 10 y 12, cajas cuadradas, chalupas y tapas galvanizadas, incluye: trazo, materiales menores, herramienta, mano de obra especializada, conexiones, limpieza del área de trabajo, pruebas, desperdicios y acarreo del material al sitio de su colocación, a cualquier nivel.
2. Salida eléctrica para contacto dúplex polarizado, oculta, con tubería y conexiones conduit galvanizada p.g., etiqueta verde de ajuste de 13 y 19 mm. De diámetro, cable vinanel thw-ls 600 v. A 75° c, 90° c, marca conductores monterrey, (viakon-protocolizado), cable vinanel 21 thw-ls 600 v. A 75° c, 90° c, marca condumex (condumex protocolizado), calibre 10 y 12, cajas cuadradas, chalupas y tapas galvanizadas, contacto quinziño, tapa de aluminio, incluye: conexión a tierra, materiales menores, pruebas, desperdicios y acarreo del material al sitio de su colocación, a cualquier nivel.
3. Salida eléctrica de apagador monofásico, oculta, con tubería y conexiones conduit galvanizada p.g., etiqueta verde de ajuste, de 13, 19 y 25 mm. De diámetro, cable vinanel thw-ls 600 v. A 75° c, 90° c, marca conductores monterrey, (viakon-protocolizado), cable vinanel 21 thw-ls 600 v. A 75° c, 90° c, marca condumex (condumex protocolizado). Calibre 10 y 12, accesorios quinziño, cajas cuadradas, chalupas y tapas galvanizadas, incluye: materiales

Resolución de Adjudicación Directa para los trabajos denominados:

**"Remodelación del Comedor en las Oficinas de la
Comisión Estatal del Agua de Jalisco en la Colonia Moderna"**

Hoja 9 de 19

Comisión Estatal del Agua



- menores, pruebas, desperdicios y acarreo del material al sitio de su colocación, a cualquier nivel.
4. Salida para tv, con tubo conduit pvc 3/4" de, incluye ranuras, resanes, encofrado con concreto f'c= 100 kg/cm², pruebas, herramienta, materiales menores, acarreo y mano de obra.
 5. Centro de carga qo12 (cja+int 12p125a 1f3h s/tapa) qoc16uf o s), incluye: pruebas, materiales menores, acarreo al sitio de su colocación, mano de obra).
 6. Alimentación a tablero principal (q-12), con tubo conduit pvc pesado de 2", incluye: 3 cables del no.6 y 1 cable del no.8 para tierra física, trazo, excavación, tendido, relleno, conexiones, materiales menores, herramienta y mano de obra.
 7. Suministro y colocación de varilla de tierra cooperweld, de 3.00 m x 19 mm de diam. Inc.: conector cooper weld, soldadura cadweld no. 90, materiales menores, pruebas y acarreo al sitio de su colocación.
 8. Suministro y colocación de interruptor termo magnético derivado con 1 polos, de 15-60 amperes, mca. Square d, cat. Qo. Incluye: pruebas, materiales menores, herramientas, mano de obra especializada y acarreo de materiales al sitio de su colocación.
 9. Luminaria tipo envoltorio modelo track de 2x32w-t8 127 v 6500 k blanco, gabinete y difusor, cat mgl10970. Incluye: balastro, pruebas, materiales, equipo, herramienta y mano de obra.

INSTALACIONES HIDROSANITARIAS

1. Salida hidráulica de 13mm con tubería de cobre de norma hasta 2.00 m incluye: suministro, instalación, acarreo de materiales, codos, coples, conexiones, soldadura, herramienta, y mano de obra.
2. Salida sanitaria con tubería de pvc hidráulico de diferentes diámetros, incluye: suministro y acarreo de materiales al sitio de su utilización, herrajes, pruebas herramientas y mano de obra.
3. Salida de gas con tubería y conexiones de cobre tipo l", de 13 mm diam. Incluye: materiales menores, pruebas y acarreo de materiales al sitio de su colocación.
4. Canal pluvial 15x15x10 cms. De desarrollo fabricado en lámina galvanizada línea comercial, incluye: trazo, cortes, dobleces, fijación, soportes de herrería, andamio, materiales menores, herramienta y mano de obra.
5. Bajante pluvial de 4"x2" en lámina galvanizada, línea comercial, ya sea de sección rectangular o circular, incluye: trazo, cortes, ajustes, fijación, conexiones, maniobras, andamio, materiales menores, herramienta y mano de obra.
6. Tanque estacionario, incluye: accesorios, conexiones, maniobras, materiales menores, pruebas, herramientas, mano de obra y acarreo de materiales al sitio de su colocación.
7. Trampa de grasas, incluye: accesorios, conexiones, maniobras, materiales menores, pruebas, herramientas, mano de obra y acarreo de materiales al sitio de su colocación.

Resolución de Adjudicación Directa para los trabajos denominados:

*"Remodelación del Comedor en las Oficinas de la
Comisión Estatal del Agua de Jalisco en la Colonia Moderna"*

Hoja 10 de 19

PINTURA

1. Pintura vinílica calidad prima de comex o similar en muros aplanados de mezcla arenado o de pasta, trabajo terminado, incluye: preparación de la superficie, sellado, andamios y acarreo de materiales al sitio de su utilización, equipo de seguridad cualquier altura.
2. Pintura esmalte rekor de comex, color azul institucional en estructura, incluye preparación de superficie, materiales menores, acarreo, andamios, herramienta y mano de obra, trabajo terminado.

EQUIPAMIENTO

1. Suministro y colocación de mezcladora cuello de ganzo mca. Helvex mod. Vcg-it con manerale triton, incluye: pruebas, herrajes, acarreo de material y herramienta.
2. Suministro y colocación de tarja doble tipo industrial con patas tubulares y tornillos niveladores, fabricada en acero inoxidable, mod. T-304, medidas 180x70x90 cms. Medidas de tina 50x45x30 cms. Incluye: maniobras, pruebas, herramienta y mano de obra.
3. Suministro y colocación de mesa de tipo industrial modelo imd-1603/18 con doble repisa, entrapado, patas tubulares, tornillos niveladores y dos cajones, fabricado en acero inoxidable t-304, medidas 180x70x90 cms., incluye: maniobras, pruebas, herramienta y mano de obra.
4. Suministro y colocación de campana tipo industrial con preparación para ductos y para filtro, fabricada en acero inoxidable t-304, medidas 200x90x46 cms. Incluye: maniobras, pruebas, herramienta y mano de obra.
5. Suministro y colocación de filtros para campana modelo ifc-1609/50, fabricado en acero inoxidable t-304 medidas 44x50 cms. Incluye: maniobras, herramienta y mano de obra.
6. Suministro colocación de estufa tipo dinamica con 4 quemadores a gas y charola para derrames fabricada en acero inoxidable t-430, medidas 68x65x20 cms. Incluye: maniobras, herramienta y mano de obra.

PISOS Y RECUBRIMIENTOS

1. Piso de loseta ceramica de 40x40 modelo hábitat canvas de primera mca. Interceramic, asentado con adhesivo perdura o similar y junteador, incluye: suministro, trazo, cortes, remates, desperdicios, herramientas, acarreo del material a cualquier altura, limpieza, materiales y mano de obra
2. Piso de loseta ceramica de 40x40 modelo hábitat graphite de primera mca. Interceramic, asentado con adhesivo perdura o similar y junteador, incluye: suministro, trazo, cortes, remates, desperdicios, herramientas, acarreo del material a cualquier altura, limpieza, materiales y mano de obra
3. Cenefa en piso de 12 cms. De ancho forjada con recorte de loseta ceramica obtenido del correspondiente piso de loseta ceramica de 40x40, con recubrimiento esmaltado de color, calidad de primera asentada con pegapiso y junteado con junteador de color, juntas de 4 mm de ancho mínimo, incluye: trazo, cortes, remates, escuadre, desperdicios, herramientas, materiales, mano

Resolución de Adjudicación Directa para los trabajos denominados:

**"Remodelación del Comedor en las Oficinas de la
Comisión Estatal del Agua de Jalisco en la Colonia Moderna"**

Hoja 11 de 19



Comisión Estatal del Agua



de obra, limpieza y acarreo de materiales al sitio de su utilización a cualquier nivel.

4. Suministro y colocación de zoclo de 8 cm de altura, obtenido del correspondiente piso de loseta cerámica de 40x40, con recubrimiento esmaltado de color, calidad de primera asentado con pegapiso y junteado con junteador de color, juntas de 4 mm de ancho mínimo, incluye: trazo, cortes, remates, escuadre, desperdicios, despatinado, emboquillados, herramientas, materiales, mano de obra, limpieza y acarreo de materiales al sitio de su utilización a cualquier nivel.
5. Suministro y colocación de azulejo en muros de cocina marca interceramic modelo interglass en color a escoger en medidas 20x20 cm. Asentado con pegazulejo, junteado con junteador de color, incluye recortes, remates, desperdicios, herramienta y mano de obra.
6. Suministro y colocación de tira trim en color a escoger, incluye: trazo, recortes, desperdicios, herramienta y mano de obra.

CANCELERIA

1. Ventana de linternilla fabricada con perfiles de herrería, incluye: materiales, malla mosquitero, sellado perimetral, herrajes, elementos de fijación, andamios, materiales menores, herramientas, mano de obra, limpieza, fletes, equipo y acarreo de materiales al sitio de su colocación.
2. Ventana superior de iluminación y ventilación en área de cocina de 1.00 mts. De alto, incluye: materiales, malla mosquitero, sellado perimetral, herrajes, elementos de fijación, andamios, materiales menores, herramientas, mano de obra, limpieza, fletes, equipo y acarreo de materiales al sitio de su colocación.
3. Domo superior en linternilla de cubierta metálica, forjado con tubular de herrería rolada y policarbonato, incluye: trazo, recortes, ajustes, material de fijación, andamio, herramienta y equipo.

LIMPIEZA

1. Limpieza durante y al final de los trabajos, incluye retiro de material, producto de la limpieza fuera de la obra, carga, acarreos, herramienta y mano de obra.

La empresa seleccionada para realizar los trabajos materia del presente dictamen es **Proyectos Construcciones Vazquez y Sandoval, S.A. de C.V.**, ya que cuenta con la experiencia, capacidad técnica, económica y administrativa, como se señala a continuación:

Cliente: comisión nacional forestal Obra: trabajos de mantenimiento y limpieza en las obras exteriores, reparación de fuga de agua, reubicación de caja fuerte por motivo del 10° Aniv. De la Conafor. Ubicación: periférico pte. No. 5360 col. San Juan de Ocotan, Zapopan jal.

Resolución de Adjudicación Directa para los trabajos denominados:

"Remodelación del Comedor en las Oficinas de la Comisión Estatal del Agua de Jalisco en la Colonia Moderna"

Hoja 12 de 19



000017

Comisión Estatal del Agua



Cliente: comisión estatal del agua Obra: remodelación de baños de hombres y mujeres en oficinas de la CEA en la col. Moderna, Guadalajara jal. Ubicación: av. Francia no. 1726 esq. Venezuela col. Moderna, Guadalajara jal.

Cliente: Printpack, Packaging de México, sa de cv. Obra: suministro de material y mano de obra para instalación de subestación eléctrica, sistema de tierras físicas y banco de capacitores automáticos. Ubicación: prolongación Dr. Angel Leaño no.411. Fracto. Los robles en Zapopan, jal.

Cliente: universidad de Guadalajara, centro cultural universitario Obra: suministro y colocación de panel de aluminio en las fachadas de las lenguas indígenas de la nueva biblioteca pública del estado de Jalisco del centro cultural universitario de la universidad de Guadalajara. Ubicación: anillo periférico manuel Gómez Morín nte. Esquina parres arias, Guadalajara jal.

Cliente: universidad de Guadalajara Obra: remodelación de baños de mujeres del modulo "d". Ubicación: centro universitario de ciencias económico administrativas.

Cliente: universidad de Guadalajara Obra: remodelación de aulas y oficinas de tutorías para posgrado del edificio "p". Ubicación: centro universitario de ciencias de la salud. Obra: construcción de taller de danza en la escuela preparatoria no. 15 (san juan de Ocotlán) Ubicación: anillo periférico y entrada a San Juan de Ocotlán.

Cliente: comisión nacional forestal Obra: trabajos de mantenimiento y limpieza en las obras exteriores, reparación de fuga de agua, reubicación de caja fuerte por motivo del 10º Aniv. De la Conafor. Ubicación: periférico pte. No.5360 col. San juan de Ocotlán, Zapopan jal.

Cliente: Printpack, Packaging de México, sa de cv. Clave: orden de compra 13694 Obra: suministro de material y mano de obra para instalación de subestación eléctrica, Sistema de tierras físicas y banco de capacitores automáticos. Ubicación: prolongación Dr. Angel Leaño no.411. Fracto. Los robles en Zapopan, jal.

Cliente: universidad de Guadalajara, centro cultural universitario Obra: suministro y colocación de panel de aluminio en las fachadas de las lenguas indígenas De la nueva biblioteca pública del estado de Jalisco del centro cultural universitario de la Universidad de Guadalajara. Ubicación: anillo periférico manuel Gómez Morín nte. Esquina parres arias, Guadalajara jal.

Cliente: universidad de Guadalajara, centro cultural universitario Obra: suministro y colocación de panel de aluminio en las fachadas de las lenguas indígenas de la nueva biblioteca pública del estado de Jalisco del centro cultural universitario de la Universidad de Guadalajara. Ubicación: anillo periférico manuel Gómez Morín nte. Esquina parres arias, Guadalajara jal.

Cliente: Printpack, Packaging de México, sa de cv. Obra: suministro de material y mano de obra para instalación de subestación eléctrica, sistema de tierras físicas y

Resolución de Adjudicación Directa para los trabajos denominados:

**"Remodelación del Comedor en las Oficinas de la
Comisión Estatal del Agua de Jalisco en la Colonia Moderna"**

Hoja 13 de 19

Comisión Estatal del Agua



banco de capacitores automáticos. Ubicación: prolongación Dr. Angel Liaño no.411. Fracto. Los robles en Zapopan, jal.

Cliente: universidad de Guadalajara Obra: cerca perimetral de malla ciclón Ubicación: en la escuela preparatoria regional en la colonia san Agustín. Tlajomulco de Zúñiga de jal.

Cliente: Printpack. Sa de cv. Obra: proyecto de estructura especializados para área de extrusor 17. Ubicación: prolongación Dr. Angel Liaño no.411. Fracto. Los robles en Zapopan, jal. Cliente: universidad de Guadalajara, CUCEA

Obra: remodelación bar suites Ubicación: auditorio Telmex Cliente: particular, Yolanda Baleroni Rodríguez Obra: remodelación de local comercial zapatería. Ubicación: calle industria 1505, col. San Juan Bosco.

Cliente: particular, Xavier coronado Alcalá Obra: construcción de casa habitación. Ubicación: calle barranca de oblatos 3376

Cliente: universidad de Guadalajara Obra: ampliación de biblioteca, coordinación académica, tutorías y administración. Ubicación: escuela preparatoria Tonalá norte.

Cliente: universidad de Guadalajara Obra: pintura en reja perimetral y muros de motivos de ingreso e impermeabilizaciones en biblioteca y edificio b Ubicación: escuela preparatoria regional de Autlán de navarro.

Cliente: particular, asociación de colonos Bugambilias Obra: barda perimetral en el coto el linco Ubicación: fraccionamiento Bugambilias.

Cliente: particular, Sra. Margarita sandoval romero Obra: remodelación y adecuación de oficinas y casa habitación. Ubicación: fraccionamiento arboledas.

Cliente: particular, Enrique sandoval romero Obra: construcción casa habitación, primera etapa ubicación: calle circuito valle de bravo no.1173, fraccionamiento bosques de Sta. Anita.

Cliente: universidad de Guadalajara Obra: construcción de cancha de futbol Ubicación: en la escuela preparatoria no.15, san Juan Ocotlán, jal.

Cliente: universidad de Guadalajara Obra: elaboración de proyecto arquitectónico ejecutivo de clínica veterinaria de pequeñas y Grandes especies Ubicación: en el centro universitario del sur, Cd. Guzman, jal.

Cliente: universidad de Guadalajara Obra: proyecto ejecutivo para auditorio Ubicación: preparatoria regional del grullo

Resolución de Adjudicación Directa para los trabajos denominados:

**"Remodelación del Comedor en las Oficinas de la
Comisión Estatal del Agua de Jalisco en la Colonia Moderna"**

Hoja 14 de 19

Cliente: comité administrador del programa estatal de construcción de escuelas Obra: construcción de dos aulas didácticas y obra exterior prioridad 84 pacen. Ubicación: san juan evangelista en Tlajomulco de Zúñiga, jal.

Cliente: comité administrador del programa estatal de construcción de escuelas Obra: construcción de tres aulas didácticas y obra exterior prioridad 75 pacen Ubicación: lomas de san Agustín en Tlajomulco de Zúñiga, jal.

Cliente: comité administrador del programa estatal de construcción de escuelas Obra: construcción de dos aulas didácticas una dirección, un núcleo de servicios Sanitarios y obra exterior, prioridad 31, pacen. Ubicación: Colonia San Jose Tateposco en Tlaquepaque, jal.

Cliente: comité administrador del programa estatal de construcción de escuelas Obra: rehabilitación general del edificio y obra exterior, jardín de niños rosario Castellanos. Ubicación: Atotonilco el Alto, Jal.

Cliente: Proeficienci S.A. De cv. Obra: obra civil para la construcción de 4 niveles para el Hotel Intercity Ubicación: Av. Periférico esquina carretera a nogales.

Cliente: comité administrador del programa estatal de construcción de escuelas Obra: convenio adicional para la terminación de la obra consistente en trámites Ante la C.F.E. para la conexión de la subestación. Ubicación: lomas san Agustín, Tlajomulco de Zúñiga. Jal.

Cliente: comité administrador del programa estatal de construcción de escuelas Obra: construcción de un aula didáctica, en sustitución del aula prefabricada Metálica y obra exterior prioridad 190. Ubicación: Nicolás r. Casillas en Tlajomulco de Zúñiga. Jal.

Cliente: comisión nacional forestal Obra: asesoría técnica para supervisión, control y vigilancia de obra de Edificación referente a construcción de campamento de protección contra Incendios forestales Ubicación: campamento la primavera Mpio. De Zapopan, jal.

Cliente: particular, Yolanda Baleroni Rodríguez. Obra: remodelación de local comercial, zapatería. Ubicación: calle Andrés Terán no.500, col. Santa teresita. Cliente: comisión nacional forestal

Obra: proyecto ejecutivo para oficinas centrales Ubicación: san juan Ocotlán, oficinas centrales. Cliente: secretaria de seguridad publica Obra: proyecto ejecutivo del mantenimiento y recuperación para la uniformidad de los centros federales de alta seguridad ubicados en altiplano no.1, Almoloya de Juárez, Edo de México, centro de Readaptación social no.2 occidente, centro federal no.3 noreste.

Cliente: comité administrador del programa estatal de construcción de escuelas Obra: rehabilitación de red hidrosanitaria en servicios generales y sustitución de Muebles sanitarios. Ubicación: primaria vazquez lizaldi, en Guadalajara, centro.

Resolución de Adjudicación Directa para los trabajos denominados:

**"Remodelación del Comedor en las Oficinas de la
Comisión Estatal del Agua de Jalisco en la Colonia Moderna"**

Hoja 15 de 19

Comisión Estatal del Agua



Cliente: universidad de Guadalajara Obra: trabajos de reparación en muros de fachada por interior en edificio "e" Ubicación: interior del centro universitario de ciencias sociales y humanidades., Av. Alcalde esq. Av. De los maestros.

Cliente: particular, Yolanda Baleroni Rodríguez. Obra: remodelación de local comercial, zapatería. Ubicación: calle Andrés Terán no.500, col. Santa teresita.

Cliente: comisión nacional forestal Obra: proyecto ejecutivo para oficinas centrales Ubicación: san juan Ocotlán, oficinas centrales. Cliente: secretaria de seguridad publica

Obra: proyecto ejecutivo del mantenimiento y recuperación para la uniformidad De los centros federales de alta seguridad ubicados en Ubicación: altiplano no.1, Almoloya de Juárez, Edo de México, centro de

Readaptación social no.2 occidente, centro federal no.3 noreste. Cliente: comité administrador del programa estatal de construcción de escuelas Obra: rehabilitación de red hidrosanitaria en servicios general y sustitución de Muebles sanitarios. Ubicación: primaria vazquez lizaldi, en Guadalajara, centro. Cliente: universidad de Guadalajara

Obra: trabajos de reparación en muros de fachada por interior en edificio "e" Ubicación: interior del centro universitario de ciencias sociales y humanidades, Av. Alcalde esq. Av. De los maestros.

Por todo lo anteriormente expuesto, se considera que la empresa **Proyectos Construcciones Vazquez y Sandoval, S.A. de C.V.** es la idónea para realizar los trabajos a contratarse, ya que ha realizado trabajos similares y considerando la experiencia y trayectoria de la misma, ésta Comisión Estatal del Agua de Jalisco considera que es la idónea, ya que cuenta con la experiencia, capacidad técnica, económica y administrativa para realizar los trabajos a contratarse.

II.- FUNDAMENTO LEGAL.

Toda vez que la Comisión Estatal del Agua de Jalisco es un Organismo Público Descentralizado del Gobierno del Estado, creado por Decreto 21804/LVII/06 del Congreso del Estado, de fecha 31 de Enero de 2007 y publicado en el Periódico Oficial "El Estado de Jalisco" con fecha 24 de Febrero de 2007, con personalidad jurídica y patrimonio propio, en los términos del artículo 21 de la Ley del Agua para el Estado de Jalisco y sus Municipios y que de acuerdo con la fracción XXXIX del artículo de la citada Ley tiene como una de sus atribuciones "*ejercer en el ámbito de su competencia, funciones y atribuciones en materia de administración, información, planeación, control, supervisión y vigilancia de aguas de jurisdicción estatal*".

Las modalidades contempladas en la Ley de Obras Públicas del Estado de Jalisco son las estipuladas en el artículo 104 del mismo ordenamiento legal, el cual establece que

Resolución de Adjudicación Directa para los trabajos denominados:

"Remodelación del Comedor en las Oficinas de la Comisión Estatal del Agua de Jalisco en la Colonia Moderna"

Hoja 16 de 19

Comisión Estatal del Agua



los contratos de obra podrán celebrarse mediante **Adjudicación Directa**, Concurso por Invitación y Licitación Pública.

Por lo anteriormente expuesto y en apego al primer párrafo del artículo 105 de la Ley de Obras Públicas del Estado de Jalisco, el cual cita textualmente:

"La obra pública cuyo monto total a cargo de erario público no exceda veinte mil salarios puede contratarse por cualquiera de las modalidades señaladas".

Conforme a la Comisión Nacional de Salarios Mínimos, el salario mínimo general para el **Área Geográfica B** para el Ejercicio Fiscal 2011, se fijó en la cantidad de **\$60.57 (Sesenta pesos 57/100 M.N.)** diarios, por lo tanto el importe de los trabajos relativos a la **"Remodelación del Comedor en las Oficinas de la Comisión Estatal del Agua de Jalisco en la Colonia Moderna"**, no excede lo estipulado en el artículo 105 de la Ley de Obras Públicas del Estado de Jalisco, tal y como se demuestra con la siguiente tabla:

Monto Salario Mínimo Área Geográfica B	Límite conforme al artículo 105 LOPEJ	Monto del Contrato
\$60.57 pesos	\$1'211,400.00	\$470,277.29

Derivado de lo anteriormente expuesto y considerando que los trabajos objeto de la presente Resolución no exceden el importe señalado en el párrafo que antecede, la Comisión Estatal del Agua de Jalisco selecciona la modalidad de contratación por **Adjudicación Directa**, para formalizar la contratación de la empresa o persona física elegida para la ejecución de los trabajos objeto de la presente Resolución.

III. CRITERIOS DE ADJUDICACIÓN.

Conforme a lo estipulado en el artículo 134 de la Constitución Política de los Estados Unidos Mexicanos y en los numerales 104 fracción I, 105 primer párrafo, 106 fracción X y 182 al 186 de la Ley de Obras Públicas del Estado de Jalisco, la Comisión Estatal del Agua de Jalisco determina adjudicar a la empresa denominada **Proyectos Construcciones Vazquez y Sandoval, S.A. de C.V.**, de acuerdo a lo siguiente:

CRITERIO DE ECONOMÍA

La Comisión Estatal del Agua de Jalisco aplica este criterio de manera favorable, al evitar circunstancias que puedan provocar pérdidas o costos adicionales importantes, considerando que el costo promedio de una publicación en el Diario Oficial de la Federación varía de entre los quince mil a veinticinco mil pesos aproximadamente, tomando en cuenta también los costos de hora hombre por tiempos en la elaboración y revisión de las base de licitación, juntas y visitas, las cuales también se erogan sino en costo igual, sino menor en una invitación a cuando menos tres personas; en adición a lo anterior habrá de considerarse el monto de los trabajos a contratar debido a que de recurrir a una licitación pública conlleva un monto bajo, por lo que sería poco atractivo

Resolución de Adjudicación Directa para los trabajos denominados:

**"Remodelación del Comedor en las Oficinas de la
Comisión Estatal del Agua de Jalisco en la Colonia Moderna"**

Hoja 17 de 19

Comisión Estatal del Agua



a las empresas y/o personas físicas participar, ya que se incrementarían los costos de administración en la prestación al ser adjudicados a través de este procedimiento de licitación, toda vez que el sólo hecho de la integración del concurso absorbería prácticamente la utilidad pretendida; tomando en cuenta también de que existe la posibilidad de declararse desierta la licitación, siendo desfavorable a la Comisión Estatal del Agua de Jalisco, la pérdida del tiempo y costo para realizar este procedimiento de igual manera para el procedimiento de invitación a cuando menos tres personas.

CRITERIO DE EFICACIA

Este criterio se toma debido a que si recurrimos al procedimiento de Adjudicación Directa, se tendrá cuidado de seleccionar a la empresa o persona física que garantice la ejecución de estos servicios con mayor eficacia, toda vez que se asegurará que la empresa o persona física que resulte seleccionada, cumpla con los requisitos de experiencia, capacidad técnica, económica y administrativa, y además contar con la disponibilidad inmediata de responder a la invitación. Y toda vez que el hecho de realizar un concurso por Licitación Pública implica un tiempo promedio de 45 días entre la convocatoria y el evento de fallo, esto sin computar los días anteriores para su publicación en el Diario Oficial de la Federación, y en caso de invitación se reduciría a un promedio de 18 a 30 días, en tal sentido, el costo en función para La Comisión Estatal del Agua de Jalisco en cuanto a realizar los servicios objeto del presente dictamen en alguna de las dos modalidades mencionadas no presenta ninguna eficacia, por lo anteriormente expuesto se determina el procedimiento de Adjudicación Directa.

IV.- PLAZO DE EJECUCIÓN.

El plazo de ejecución para los trabajos consistentes en "**Remodelación del Comedor en las Oficinas de la Comisión Estatal del Agua de Jalisco en la Colonia Moderna**", será de **60 (sesenta) días naturales**, iniciando el día **05 (cinco) de Marzo del año 2012 (dos mil doce)** y concluyendo el **03 (tres) de Mayo del año 2012 (dos mil doce)**.

V.- IMPORTE DE LOS TRABAJOS.

Una vez evaluados y conciliados los precios de las actividades que se señalan en el Catálogo de Conceptos, el importe de los trabajos motivo del presente dictamen es de **\$470,277.29 (Cuatrocientos setenta mil doscientos setenta y siete pesos 29/100 M.N.)** Incluyendo el Impuesto al Valor Agregado (IVA 16%).

VI.- ORIGEN DE LOS RECURSOS.

Para cubrir las erogaciones que se derivan de la presente Resolución, se cuenta con **Recursos Propios**.

Resolución de Adjudicación Directa para los trabajos denominados:

"Remodelación del Comedor en las Oficinas de la Comisión Estatal del Agua de Jalisco en la Colonia Moderna"

Hoja 18 de 19

Comisión Estatal del Agua



RESOLUCIÓN

Se determina que la empresa denominada **Proyectos Construcciones Vázquez y Sandoval, S.A. de C.V.** es la idónea para realizar los trabajos objeto de la presente Resolución, por contar con la experiencia, capacidad técnica, económica y administrativa, además de encontrarse inscrita en el Padrón de Contratistas bajo el número **3271**, cumplimentándose así lo estipulado en el artículo 182 de la Ley de Obras Públicas del Estado de Jalisco.

CONCLUSIONES

- 1.- La Comisión Estatal del Agua de Jalisco celebrará el contrato número **CEA-EDIF-RP-AD-006/2012** para la ejecución de los trabajos denominados "**Remodelación del Comedor en las Oficinas de la Comisión Estatal del Agua de Jalisco en la Colonia Moderna**" con la empresa denominada **Proyectos Construcciones Vázquez y Sandoval, S.A. de C.V.**
- 2.- Notifíquese a la empresa denominada **Proyectos Construcciones Vázquez y Sandoval, S.A. de C.V.** para que acuda a las oficinas de la Comisión Estatal del Agua de Jalisco, ubicadas en Avenida Francia No. 1726, Colonia Moderna, Guadalajara, Jalisco, C.P. 44190, para proceder a formalizar el contrato relativo a los trabajos objeto de la presente Resolución.
- 3.- Publíquese la presente Resolución en los estrados de la Comisión Estatal del Agua de Jalisco, durante un término de 15 días previos a la contratación, en los términos del artículo 184 de la Ley de Obra Pública del Estado de Jalisco.
- 4.- Remítase copia simple de la presente Resolución a la Cámara Mexicana de la Industria de la Construcción, al Colegio de Ingenieros Civiles del Estado de Jalisco, al Colegio de Arquitectos del Estado de Jalisco y a la Contraloría del Estado de Jalisco, conforme a lo estipulado en los artículos 183 y 184 de la Ley de Obra Pública del Estado de Jalisco.

Guadalajara, Jalisco a 17 de Febrero del año 2012



CÉSAR L. COLL CARABIAS
DIRECTOR GENERAL

"2012, AÑO DE LA EQUIDAD ENTRE HOMBRES Y MUJERES"

Resolución de Adjudicación Directa para los trabajos denominados:
"**Remodelación del Comedor en las Oficinas de la**
Comisión Estatal del Agua de Jalisco en la Colonia Moderna"

Hoja 19 de 19